



DE WASE ARCHEOLOGIEKOFFER

REIS MEE DOOR HET VERLEDEN



ERFPUNT
ONROEREND ERFGOED WAASLAND

provincie
Oost-Vlaanderen

INHOUD

Een duik in de Wase Archeologiekoffer	4
Onderwijsdoelen	5
Overzicht - hoe ziet de les eruit?	6
Lesverloop in detail	7
Vooraf voor de leerkracht	7
Lesinstap	8
Beroep kiezen	8
Onderzoeksfase: ensembles onderzoeken door de ogen van ... (een beroep)	8
Objecten onderzoeken aan de hand van de opdrachtenfiches	8
Inzicht noteren op inzichtkaartje	10
Volgend object uit ensemble	10
Misschien meer dan één beroep	10
Conclusiefase: inzichten uit het verleden met elkaar verbinden	11
Inzichten situeren, analyseren	11
Inhoud van de koffer	12
Algemeen	12
De ensembles per beroep	13
Alles heeft z'n plek	19
Verbetersleutel inzichten	20
Architect	20
Diëtist	21
Financieel analist	22
Leerkracht godsdienst	23
Modeontwerper	24
Strategisch adviseur	25
Achtergrond bij de opgravingen	26
Beveren	26
Kruibeke	28
Lokeren	29
Moerbeke	31
Sint-Gillis-Waas	33
Sint-Niklaas	34
Stekene	36
Temse	37
Waasmunster	39
Verklaring beroepen	42
Verdieping	43
Het virtueel museum	43
Lokale musea	43

EEN DUIK IN DE WASE ARCHEOLOGIEKOFFER

Met de creatie van de Wase Archeologiekoffer wil Erfpunt de leerlingen kennis laten maken met enkele archeologische opgravingen in de regio Waasland. Meer bepaald willen we hen laten ervaren hoe ze van het verleden kunnen leren.

We koppelen de objecten aan verschillende historische periodes: de steentijd, bronstijd, ijzertijd, Romeinse tijd en de middeleeuwen. Aan de hand van zes welgekozen beroepen, elk met hun eigen objecten en bronnen, doorlopen de leerlingen de verschillende tijdsperiodes.

Daarbij doen ze steeds inzichten op die relevant zijn in functie van het door hen gekozen beroep: architect, diëtist, modeontwerper, leerkracht godsdienst, strategisch adviseur en financieel analist.



• MODEONTWERPER •



• ARCHITECT •



• DIËTIST •



• LEERKRACHT GODSDIENST •



• FINANCIËEL ANALIST •



• STRATEGISCH ADVISEUR •

ONDERWIJSDOELLEN

De archeologiekoffer beantwoordt aan meerdere onderwijsdoelstellingen.

1. Een eerste is het **historische en culturele bewustzijn**. De leerlingen worden ondergedompeld in het verleden door middel van verschillende fenomenen, thema's en persona's te onderzoeken. De leerlingen vormen zich een beeld van verschillende evoluties doorheen de geschiedenis op basis van de beroepen. Per beroep leren ze over een bepaald aspect van een cultuur, zoals de godsdienst, en plaatsen dit in de culturele en historische context. Ze ontdekken hoe een cultuur in een bepaalde regio kan verschillen van periode tot periode, maar tegelijk ook dezelfde elementen behoudt. Daarnaast zien ze hoe een cultuur niet alleen staat, er zijn altijd invloeden van buitenaf en wisselwerkingen die de cultuur verder vormgeven. Ze zullen verbanden leggen tussen het verleden, het heden en de toekomst, de eigen cultuur en het burgerschap van vroeger en nu.
2. **Ruimtelijk bewustzijn en duurzaamheid** zijn nog enkele onderwijsdoelen die aan bod komen. De occupatie van de grond voor bijvoorbeeld landbouw wordt besproken, alsook duurzame huisbouw en de impact hiervan. Daarnaast krijgen de leerlingen inzicht in complexe systemen zoals langeafstandshandel en leren ze over lokaal versus globaal en de impact van iets ver weg op het lokale leven.
3. Ten slotte kan de koffer gebruikt worden voor **wetenschappelijke onderwijsdoelen**. De gebruikte technieken zijn immers de wetenschappelijke technieken van de archeologie en de geschiedenis. Daarnaast wordt de leerlingen door de opdrachten heen aangeleerd om kritisch om te gaan met het bronnenmateriaal. Wiskunde-, wetenschaps- en technologieonderwijs is meer dan basisconcepten leren om de (natuurlijke) wereld rondom ons te kunnen beschrijven en verklaren. Ook verwerven van vaardigheden en attitudes en rekening houden met ethische aspecten komen aan bod. Daarbij nemen de onderzoeks-, redeneer- en analytische vaardigheden een belangrijke plaats in. Ze zijn essentieel om gefundeerde beslissingen en keuzes te kunnen maken en dragen dan ook bij aan kritisch burgerschap. In de opdrachten die we meegeven in deze koffer, proberen we hieraan tegemoet te komen door het aanreiken van een diversiteit aan opdrachten.

De koffer is zeer hands-on, de leerlingen krijgen objecten in handen en de periodes worden vormgegeven door tekeningen en verhalen. Op die manier krijgen ze geen abstract beeld van de geschiedenis, maar net een heel concreet beeld. Ze krijgen de kans om zich echte archeologen te wanen en zodoende te proberen om de culturen uit het verleden te begrijpen aan de hand van objecten.



OVERZICHT - HOE ZIET DE LES ERUIT?

Lesinstap	<p>De leerlingen komen binnen in de klas en kiezen welk beroep hen interesseert om later uit te oefenen. In welk beroep willen ze expert worden?</p>
Onderzoeksfase	<p>De leerlingen duiken – met de bril van een specifiek beroep op – het verleden in, op zoek naar nieuwe inzichten en inspiratie.</p> <p>Bij elk beroep hoort een ensemble met objecten uit verschillende Wase gemeenten (van diverse opgravingen dus). Elk object in dit ensemble wordt onderzocht en levert een inzicht op voor dat specifieke beroep.</p> <p>Tijdsduur per beroep: tussen de 25 en 35 minuten om de diverse opgravingen te doorlopen.</p> <p>(Is er genoeg tijd, dan kan men ook meer dan één beroep doorlopen, naar keuze.)</p>
Conclusiefase	<p>De leerlingen brengen alle inzichten uit de onderzoeksfase samen en gaan op zoek naar relaties. Dit vormt voer voor discussie en reflectie.</p> <p>Tijdsduur: minimaal 10 minuten (Kan u zelf ook langer maken.)</p>

LESVERLOOP IN DETAIL

VOORAF VOOR DE LEERKRACHT

Wanneer u de koffer opent, vindt u de objecten en een blauwe map met bijbehorende opdrachtenfiches en bronnen (aparte A4-bladen).

Neem eerst de blauwe map. Daarin zitten de opdrachtenfiches en bronnen per beroep geordend.

Bij het opstellen in de klas legt u alle objecten, A4-bladen en opdrachtenfiches met dezelfde iconen bij elkaar (te zien op de foto's met daarop de inhoud van de koffer). Er zijn enkele beroepen die objecten delen, met name: modeontwerper-financieel analist en leerkracht godsdienst-strategisch adviseur.

Plaats deze (objecten of leerlingen) dan ook best bij elkaar.

Hieronder een voorstel voor de verdeling van de groepjes in de klas zodat ze de objecten kunnen doorgeven.



LESINSTAP

BEROEP KIEZEN

De leerlingen kiezen bij binnenkomst in de klas een van deze zes beroepen: modeontwerper, architect, diëtist, financieel analist, leerkracht godsdienst en strategisch adviseur. Welk beroep interesseert hen voor later, in welk beroep willen zij mogelijk expert worden?

Afhankelijk van de beschikbare tijd kunnen ze indien gewenst ook meerdere beroepen doorlopen.

ONDERZOEKSFASE: ENSEMBLES ONDERZOEKEN DOOR DE OGEN VAN ... (EEN BEROEP)

OBJECTEN ONDERZOEKEN AAN DE HAND VAN DE OPDRACHTENFICHES

Elk beroep bestaat uit meerdere opdrachtenfiches (minimaal vier, maximaal vijf). Hier ziet u één opdrachtenfiche.

LEERKRACHT GODSDIENST
SINT-GILLIS-WAAS
BRONSTIJD



SGW1

CITAAT VAN AXELLE

Jullie zien een replica van een Fragment van een bronzen dolk, deze dolk kon een dubbele functie hebben. Hij kon dienen als wapen, om je te verdedigen, maar het werd ook vaak gebruikt bij rituelen. Archeologen vermoeden dat de dolk in Sint-Gillis-Waas deel uitmaakte van een ritueel. Hij werd teruggevonden in een kuil die volgens wetenschappers oorspronkelijk dienstdeed als waterput. Daarna gebruikte de Familie de put voor een ritueel offer.

Hoe weten we dat? Er zijn een aantal aanwijzingen voor. Ten eerste de andere voorwerpen in de kuil: dierlijk botmateriaal, hoornskeld en aardewerk. Al deze zaken doen denken aan rituelen. Dieren dienden vaak als offer voor een of andere godheid, om de god gunstig te stemmen of om iets te vragen, zoals een goede gezondheid. In dit geval werd waarschijnlijk een offer gebracht om bescherming af te smeken.

Maar er is meer. In tegenstelling tot wat de naam 'bronsstijf' doet vermoeden, worden maar weinig bronzen voorwerpen teruggenomen. Enerzijds doordat ze na verloop van tijd versmullen zijn tot andere voorwerpen, anderzijds omdat het edele prestatieobjecten zijn die status uitstralen. Een dolk zoals jullie er hier eenje zien gooide je dus niet zomaar weg in een kuil.



SGW2

INHOUD RITUELE KUIL



SGW3 DIT ZIT OOK IN GROOT FORMAAT IN DE KOFFER

TEKENING DOLK



SGW4 SCAN DE QR-CODE MET JE GSM



ONDERZOEK

NOTEER STEEDS JE ANTWOORD

- Bekijk aandachtig **SGW2**, de inhoud van deze rituele kuil. Benoem zoveel mogelijk vondsten uit de kuil.
- Lees aandachtig **SGW1**, het citaat van archeoloog Axelle. Wat is volgens Axelle de functie van deze kuil?
- Beluister nu **SGW4**. Scan de QR-code met je gsm. Waarom brachten mensen in de bronstijd offers?
- Bekijk **SGW3**, dit is de originele tekening van de dolk. Zou jij zelf iets kostbaars willen opofferen, om bescherming van de goden af te smeken?

NOTEER HET INZICHT DAT JULLIE OPDEDEN OP EEN KAARTJE

Wat leer je over de rituelen in de bronstijd? Vind jij dit een relevant ritueel om in je les te bespreken?



ERSPUNT  

Elke opdrachtenfiche bestaat uit vier delen:

- **Hoofding:** om welke gemeente gaat het, om welke tijdsperiode, welke objecten horen erbij?
- **Middenstuk:** de te onderzoeken bronnen
- **Balk rechts:** doorloopvragen
- Deze eindigen in één **inzichtsvraag**, onderaan in het gele kader.
 - Het antwoord op de inzichtsvraag noteert men op een inzichtkaartje.
 - Per opgraving, dus per opdrachtenfiche, is één inzichtkaartje voorzien.

LOKEREN IJZERTIJD

CITAAT VAN AXELLE

TIJDSVENSTER IJZERTIJD

GLASARMBAND

SCAN DE QR-CODE MET JE GEM

ONDERZOEK

NOTEER STEEDS JE ANTWOORD

Bekijk de materialen 1.1 in de koffer: wol, vlas, touw, spinschijfje en het stuk stof. Lees 1.1, het citaat van archeoloog Axelle en bekijk het filmpje 1.1 (scan de QR-code met je gem). Welke materialen gebruikt men om kledij te maken in de ijzertijd?

Bekijk de stukjes van de glazen armband 1.3. Wat vind je van de keuze van dit materiaal voor een armband?

Bekijk het stuk stof uit 1.1. Wat vind je van het patroon erop? Wat vertelde archeoloog Axelle in haar citaat 1.1 hierover? Neem het tijdsvenster 1.4 erbij. Wat kan je hierop herkennen?

NOTEER HET INZICHT DAT JULIE SPOEDEN OP EEN KAARTJE

Wat vertelt hun kledij en de materialen ervan over het leven van de mensen in de ijzertijd? Zou jij de gebruikte materialen ook willen dragen of gebruiken voor jouw nieuwe modelin, waarom wel of waarom niet?

Wanneer alles klaar ligt, hebben de leerlingen de opdrachtenfiches, bijbehorende A4-bronnen en de objecten voor zich.

Alle objecten mogen uit de zakjes gehaald en aangeraakt worden, met uitzondering van de lederen schoen uit Beveren (staat ook op het zakje vermeld).

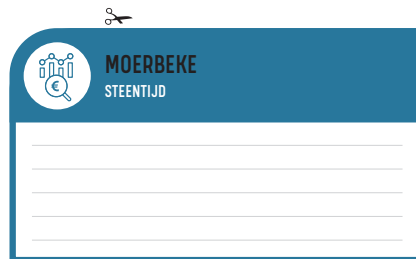
De leerlingen beginnen met een opdrachtenfiche naar keuze. Zij doorlopen in hun eigen tempo de vragen uit de rechterbalk. Daarvoor hebben ze de bronnen nodig.

Het bronnenmateriaal (opgelijst in het middenstuk van de opdrachtenfiche) is divers.

- De objecten tellen ook als bronnen.
- Soms zijn er afbeeldingen die dienstdoen als bronnen. Bepaalde afbeeldingen hebben we op A4-bladen groot uitgeprint voor de duidelijkheid. Als dat het geval is, staat het erbij vermeld.
- De leerlingen zullen ook hun gsm nodig hebben om QR-codes te scannen en zo luisterverhalen te horen, online filmpjes te zien of artikels te lezen.

INZICHT NOTEREN OP INZICHTKAARTJE

Wanneer de leerlingen klaar zijn met hun opdrachten komen ze tot de eindvraag in het gele kader. Die vraag peilt steeds naar een algemeen inzicht dat een antwoord biedt op de hoofdvraag, die te vinden is bovenaan het blad met alle inzichtkaartjes erop (per beroep).



Het antwoord op de eindvraag noteren de leerlingen op de inzichtkaartjes. Mochten ze geen antwoord kunnen formuleren, dan kan u het betreffende inzicht terugvinden in de verbeter sleutel **achteraan in deze handleiding**.

In deze bundel vindt u ook de integrale infofiches bij de opgravingen.

VOLGEND OBJECT UIT ENSEMBLE

De leerlingen doorlopen alle opdrachtenfiches van hun gekozen beroep, tot alles is afgewerkt en alle inzichten zijn genoteerd. Per opdrachtenfiche krijgen ze nieuwe objecten ter beschikking gesteld.

MISSCHIEN MEER DAN ÉÉN BEROEP

Als meerdere groepjes klaar zijn, kunnen ze (als er voldoende tijd is) gerust wisselen van beroep. Per beroep voorziet u maximaal drie tot vier leerlingen, maar in dit geval kunnen ze ook per twee aan een opdrachtenfiche werken. Het doorlopen van een beroep en alle opdrachtenfiches afwerken vraagt ongeveer 25 minuten.


CONCLUSIEFASE: INZICHTEN UIT HET VERLEDEN MET ELKAAR VERBINDEN

INZICHTEN SITUEREN, ANALYSEREN


De leerlingen hebben hun antwoorden op de eindvragen per beroep genoteerd op de inzichtkaartjes (zie eerder).

Aan het einde van de les is een plenaire terugkoppeling voorzien. Dat kan op twee manieren gebeuren.

1. Aan de hand van de tijdslijn: de leerlingen knippen de inzichtkaartjes uit en leggen die bij de juiste tijd en bij het (volgens hen) juiste onderwerp. (Bijvoorbeeld: het resultaat van de opdrachtenfiche 'modeontwerper' uit Lokeren komt dan te liggen bij kledij - ijzertijd aangezien dit hierin aan bod komt.) Daarna vertellen de groepjes wat ze geleerd hebben over hun beroep per tijdsperiode. Zo krijgen alle leerlingen iets mee van alle zes de beroepen.
2. Per beroep: dit kan een goede aanpak zijn als er iets minder tijd is. De leerlingen houden hun blad met inzichtkaartjes dan bij zich en overlopen klassikaal wat ze genoteerd hebben op de inzichtkaartjes. Ze leggen de kaartjes niet op de tijdslijn.

	STEENTIJD	BRONSTIJD	IJZERTIJD	ROMEINSE TIJD	MIDDELEEUWEN
GELOOF (RITUELEN)					
ECONOMIE (PRODUCTIE EN HANDEL)					
WONEN					
ETEN					
KLEDIJ					

LEG ALLE STUKJES VAN DE PUZZEL HIER SAMEN



Logo's van de Vlaamse Gemeenschap voor het Erfgoed en de Provincie Antwerpen.

INHOUD VAN DE KOFFER

ALGEMEEN

De koffer bestaat uit zes beroepen. Elk beroep heeft meerdere opdrachtenfiches, objecten en bijbehorende afbeeldingen die we op A4 hebben afgedrukt.

De zes beroepen hebben elk een eigen kleur en icoon. Elk beroep telt minstens vier en maximaal vijf sites.

De zes beroepen zijn:



• MODEONTWERPER •



• ARCHITECT •



• DIËTIST •



• LEERKRACHT GODSDIENST •



• FINANCIEEL ANALIST •



• STRATEGISCH ADVISEUR •

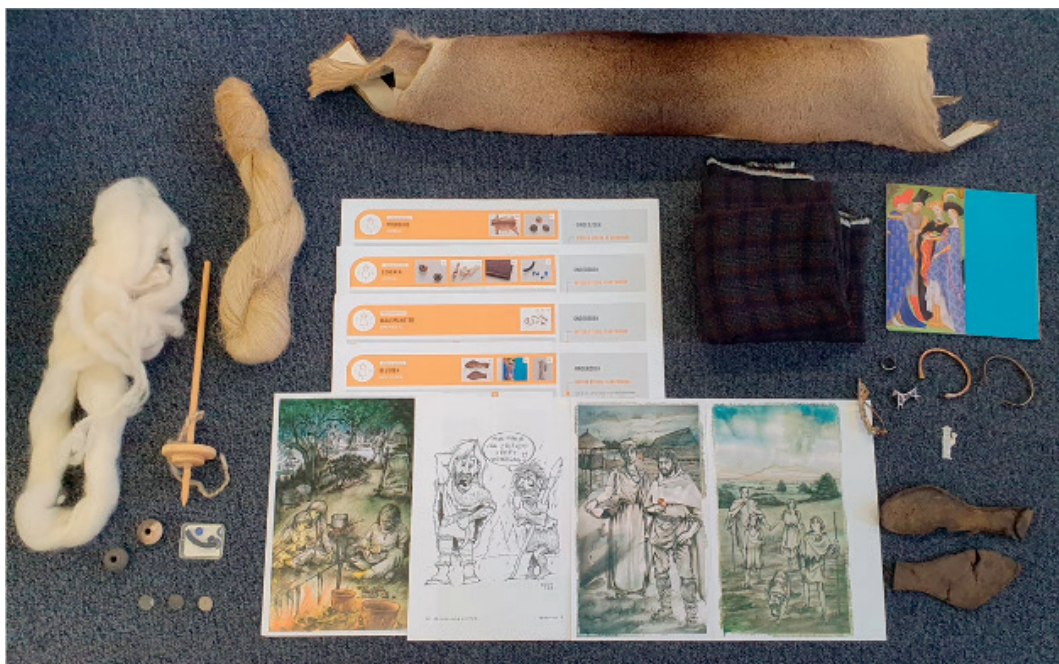
DE ENSEMBLES PER BEROEP

Elk ensemble bevat meerdere opdrachtenfiches, die elk weer hun eigen bronnen en objecten bevatten.



• **MODEONTWERPER** •

(Moerbeke, Lokeren, Waasmunster en Beveren)





• DIËTIST •

(Moerbeke, Lokeren, Waasmunster, Stekene en Kruibeke)





• ARCHITECT •

(Moerbeke, Lokeren, Sint-Niklaas, Waasmunster en Stekene)

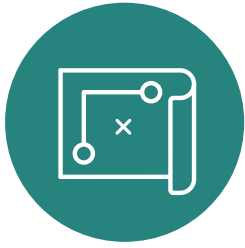




• LEERKRACHT GODSDIENST •

(Sint-Gillis-Waas, Waasmunster 1, Waasmunster 2 en Stekene)





• STRATEGISCH ADVISEUR •

(Sint-Gillis-Waas, Waasmunster, Stekene en Beveren)



ALLES HEEFT Z'N PLEK

De zwaarste objecten (kloostermoppen (= bakstenen) en potten) zitten steeds onderaan in de koffer.

De koker met de dierenhuid, de banner met daarop de tijdslijn en de map met alle opdrachtenfiches zitten in de grote koffer. In de kleine koffer zitten de beroepen architect en modeontwerper. In de grote koffer zitten de beroepen leerkracht godsdienst, strategisch adviseur, diëtist en financieel analist.

Hieronder ziet u een overzicht van wat waar hoort te zitten. Deze 4 overzichtsborden zitten ook in de koffers (A4 bladen).

Grote koffer:



Kleine koffer:



VERBETERSLEUTEL INZICHTEN



• ARCHITECT •



MOERBEKE STEENTIJD

In de steentijd leefden de jager-verzamelaars voornamelijk buiten en haalden ze alles wat ze nodig hadden uit hun omgeving. Qua mobiliteit waren ze zo vlak bij alles. De veiligheid was niet gewaarborgd, er waren immers wilde dieren in de buurt. Of er comfort was, daarover verschillen de meningen.



LOKEREN IJZERTIJD

In de ijzertijd werden de huizen gemaakt met lokaal bouw materiaal zoals hout, leem, stro en riet. Daarnaast werden de stal en de woning ondergebracht in één gebouw. Dieren en mensen deelden dus dezelfde woning.



WAASMUNSTER ROMEINSE TIJD

In de Romeinse tijd veranderden verschillende zaken op het vlak van wonen. Men gebruikte niet langer stro als bouw materiaal en begon dakpannen te gebruiken.



SINT-NIKLAAS ROMEINSE TIJD

Tijdens de Romeinse tijd was er welvaart, comfort en luxe door de pax Romana. De meest welvarende mensen in het Waasland bouwden een villa rustica. Ze werkten met nieuwe bouw materialen zoals beton en dakpannen, en verwarming dook voor het eerst op.



STEKENE MIDDELEEUWEN

In een middeleeuwse abdij lag het accent op samen leven, wonen, werken en bidden in gemeenschappelijke ruimtes.



• DIËTIST •



MOERBEKE
STEENTIJD

Het eten in de steentijd was plantaardig, maar ook dierlijk, puur en onbewerkt. De jager-verzamelaars waren afhankelijk van het seizoen en konden niet alles het hele jaar door eten.



LOKEREN
IJZERTIJD

In het voedingspatroon van de mensen uit de ijzertijd zien we lokaal geteelde granen en peulvruchten, vlees afkomstig van de eigen veestapel, en zuivel.



WAASMUNSTER
ROMEINSE TIJD

Het Romeinse wereldrijk bracht een wereldkeuken met zich mee dankzij een groot handelsnetwerk. In onze streken ontdekten men exotische specerijen, dranken en fruitsoorten.



STEKENE
MIDDELEEUWEN

In een middeleeuwse abdij was het leven strikt georganiseerd. De monniken legden een gelofte van soberheid af en dat vertaalde zich in hun dieet.



KRUIBEKE
MIDDELEEUWEN

De middeleeuwse graven hielden rijkelijke banketten om hun rijkdom en macht te tonen.



• FINANCIEEL ANALIST •



MOERBEKE
STEENTIJD

In de steentijd maakten de jager-verzamelaars gebruik van ruilhandel om te betalen.



TEMSE
IJZERTIJD

In de ijzertijd was ruilhandel nog steeds de norm. De elite gebruikte munten uit edelmetaal als betaalmiddel voor goederen en diensten, maar ook om loyaliteit als het ware af te kopen. Munten als relatiegeschenken waren belangrijk om samenwerking te bevorderen.



SINT-NIKLAAS
ROMEINSE TIJD

Ook in de Romeinse tijd werd gespaard, om verschillende redenen. Een van deze redenen was om zichzelf te beschermen tegen inflatie. Munten werden bijgehouden om de koopkracht te verzekeren.



WAASMUNSTER
ROMEINSE TIJD

In de Romeinse tijd werd een uniform muntensysteem op poten gezet. Dat werkte verbindend, het creëerde een eenheid, en daarnaast kon de keizer de munt gebruiken als propagandamiddel door zichzelf erop af te beelden.



• LEERKRACHT GODSDIENST •



SINT-GILLIS-WAAS

BRONSTIJD

In de bronstijd brachten mensen offers uit dankbaarheid of om de bescherming van de goden af te smeken. De offers bestonden uit kostbare objecten, aangevuld met onder meer voedsel.



WAASMUNSTER 1

ROMEINSE TIJD

In de Romeinse tijd kregen de inwoners een ander idee van begraven en leven na de dood. De Romeinen betaalden een munt om de oversteek te maken naar de onderwereld.



WAASMUNSTER 2

ROMEINSE TIJD

In de Romeinse tijd hoorden bij het bouwen van een nieuwe woonst allerlei rituelen en offers.



STEKENE

MIDDELEEUWEN

In de middeleeuwen mochten enkel gedoopte mensen naar de hemel. In het graf van een ongebooren tweeling werd echter een munt teruggevonden. Zij waren niet gedoopt, maar de middeleeuwers probeerden hun kinderen door omkoping toch toegang te geven tot de hemel.



• **MODEONTWERPER** •



MOERBEKE

STEENTIJD

Kleding werd lokaal vervaardigd met plantaardig materiaal en dierlijke huiden. De kleding diende als bescherming en om mensen warm te houden. De jager-verzamelaars waren zuinig op hun kleding.



LOKEREN

IJZERTIJD

In de ijzertijd maakten de boeren hun kledij uit vlas, wol en dierenhuiden. Ze gebruikten een weefgetouw om vlas en wol te weven met verschillende kleurpatronen. Dat was enorm arbeidsintensief.



WAASMUNSTER

ROMEINSE TIJD

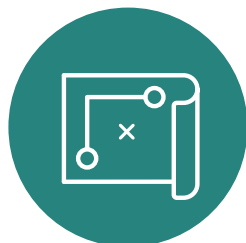
Romeinen gebruikten sieraden zoals ringen, fibulae en armbanden als statussymbolen.



BEVEREN

MIDDELEEUWEN

In de middeleeuwen waren modeaccessoires niet louter functioneel, ze konden ook dienen als statussymbool.



• STRATEGISCH ADVISEUR •



SINT-GILLIS-WAAS
BRONSTIJD

Door de veiligheid van de werknemers te waarborgen vielen minder werknemers uit en versnelde het productieproces. Soms moesten bedrijven verhuizen om toegang tot bepaalde grondstoffen te krijgen. Dat kon voordelen opleveren, zoals het opentrekken van de markt.



WAASMUNSTER
ROMEINSE TIJD

Een grootschalig, goed georganiseerd handelsnetwerk en een strategische ligging boden tal van voordelen. Handelaren konden makkelijker van de ene plaats naar de andere reizen om hun goederen te verkopen. Daarnaast was het ook makkelijker voor klanten om de handelaren te bereiken.



STEKENE
MIDDELEEUWEN

In de middeleeuwen was er een grote vraag naar brandveilig materiaal om branden in de steden tegen te gaan. De Boudelo-abdij zag dit als een kans en ging bakstenen maken en leveren, volgens het bekende principe van vraag en aanbod.



BEVEREN
MIDDELEEUWEN

In de middeleeuwen was er een grote vraag naar brandstof, voedingswaren en grondstoffen. Handelaren reageerden op die vraag door de transportmiddelen aan te passen om die behoeften te bevredigen. Zo verschenen grotere schepen die meer konden vervoeren, wat de economie ten goede kwam.

ACHTERGROND BIJ DE OPGRAVINGEN

Hieronder vindt u de integrale teksten per site.

BEVEREN

1. Vondsten

- a) In september 2000 werd tijdens graafwerken in het Deurganckdok in Doel een kogge gevonden, een soort schip. Jammer genoeg hadden de kraanmachinisten het schip eerst niet gezien, waardoor er een grote hap uit is, zoals jullie kunnen zien op het model. In 2002 ontdekte men nog een tweede kogge. Die was ook goed bewaard, maar minder volledig.
- b) Doel staat ook bekend om een andere opgraving: die van een verdronken nederzetting. Tussen 1999 en 2002 werden namelijk ook sporen teruggevonden van verschillende bewoningsperiodes, zoals grachten en allerlei objecten die jullie vinden in de koffer. De verschillende grachten wijzen op een bewoning die bestond uit individuele erven, die allemaal gescheiden waren van elkaar. De nederzetting hield op te bestaan door een catastrofale overstroming.

2. Tijdsperiode

De kogge is een soort schip uit de 12de eeuw. Daarmee bevinden we ons in de volle middeleeuwen (10de tot 12de eeuw). Deze periode werd gekenmerkt door een sterke bevolkingsgroei en de opkomst van steden door de verbeterde economie. Omdat steeds meer mensen in de steden gingen wonen, nam de vraag naar brandstof, voedingswaren en grondstoffen toe. De vraag werd zelfs zo groot dat de lokale markt er niet meer aan kon voldoen. Handelaars gingen dus op zoek naar die producten op markten in alle uithoeken van Europa en verder. Zo ontstonden grote netwerken van langeafstandshandel.

Een van die handelsnetwerken in Europa was de Hanze. Dit was een verbond van handelaars en steden tussen Nederland, België (Brugge, Gent en Dinant), Duitsland, Scandinavië, Finland, Polen en de Baltische staten. Op deze manier was de handel georganiseerd, kon men afspraken maken, richtprijzen bepalen en elkaar beschermen tegen piraten. Voor deze langeafstandshandel had men natuurlijk een groot vervoersmiddel nodig, en zo raakte de kogge in gebruik.

De kogge is dus een vrachtschip uit de volle middeleeuwen, maar het zou vooral in de late middeleeuwen een heel belangrijke rol spelen. In tegenstelling tot de rivieren en binnenschepen uit die tijd was de kogge een zeeschip, dat langere afstanden kon overbruggen en een veel groter laadvermogen had, van wel 100 tot 250 ton. Het was dus ideaal voor het transport van goederen zoals graan, meel, ertsen, hout en vis in grote aantallen. Ter vergelijking: de grootste containerschepen uit onze tijd kunnen ongeveer 470 miljoen ton vervoeren.

3. Objecten

- a) De kogge van Doel is ongeveer 21 meter lang, 7 meter breed (op het breedste punt), 3 à 4 meter hoog en bijna volledig gemaakt uit eikenhout. Het schip lag ondersteboven in een afwateringsgang. Via deze gang werd het water weggeleid zodat het niet te hoog kwam te staan.

Eiken groeiden bijna overal in Europa, maar in onze gebieden kaptten mensen zoveel hout dat men het hout voor de kogge elders moest halen. Zo kwam een deel uit Noord-Duitsland en een deel uit Polen. Dit weten we door pollen uit de kogge te vergelijken met pollen uit de rest van Europa.

Normaal bewaart hout slecht of helemaal niet, maar in Doel was het hout ontzettend goed bewaard. Dat kwam doordat het schip onder water lag, afgesloten van zuurstof. Door het gebrek aan zuurstof konden schimmels en bacteriën het hout niet afbreken. Het was wel heel fragiel. Wanneer hout lang onder water ligt, wordt de celwand namelijk vervangen door water. Hierdoor gaat de structuur kapot en wordt de stevigheid van het hout aangetast. Nadat de kogge op het droge kwam te liggen, moesten de archeologen het schip dan ook met tuinslangen nathouden totdat de conservator er was. Die behandelde het hout met een wasachtig product om het weer stevig te maken.

Dat het hout zo goed bewaard was, was een voordeel voor de datering. In de archeologie maakt men gebruik van dendrochronologie: onderzoekers tellen het aantal jaarringen in het hout, en op basis daarvan kunnen ze een voorwerp heel specifiek dateren. De kogge van Doel bleek gebouwd te zijn in 1325-1326.

Uiteindelijk moest de kogge weggehaald worden, wat niet zo makkelijk was voor zo'n groot voorwerp. Het schip werd daarom eerst volledig in 3D gescand, een unicum voor de scheepsarcheologie. Voor het schip uit elkaar werd gehaald, kregen alle onderdelen een nummer. Sommige planken moest men doorzagen met een kettingzaag zodat ze in de containers zouden passen. Dankzij de 3D-scan en de nummering weten de onderzoekers perfect welke plank waar hoort. Zo kunnen ze de kogge later weer opbouwen op een andere plek.

- b) In de koffer vinden jullie onder andere een insigne. Dit zilveren insigne werd gebruikt om religieuze redenen: door het te dragen genoot je de bescherming van een heilige, in dit geval Maria en het kindje Jezus. In de middeleeuwen hechtten mensen veel waarde aan religieuze afbeeldingen van heiligen. Daarnaast konden insignes ook tonen wat je beroep was, je status tonen of gewoon dienen als versiering.

Een andere manier om je status te tonen, was het dragen van wapens. Voor de opkomst van de burgerij mochten enkel ridders wapens dragen. Door als burger wapens te dragen, toonde je dus dat je belangrijk was.

In de koffer zit ook een leren schoen, een vondst die archeologen niet vaak tegenkomen omdat leer slecht bewaart. Doordat de site waar deze schoen werd opgegraven onder water lag, kon er geen zuurstof aan de schoen. Hierdoor werd het leer niet aangetast en konden we de schoen in de koffer steken.

Schoenen waren in de middeleeuwen een echt statussymbool. In de 12de eeuw

begon de graaf van Anjou puntige schoenen te dragen omdat hij knobbels op zijn tenen had. Meer en meer mensen volgden zijn voorbeeld en puntige schoenen werden een echte rage in de 14de eeuw. In die periode legde men allerlei kledijvoorschriften vast, ook voor schoenen. Zo werd de lengte van de punt bepaald door je sociale rang en status: hoe belangrijker je was, hoe langer je schoenen.

KRUIBEKE

1. Vondst

In 2017 wilde men in Rupelmonde het Mercatoreiland herinrichten. Daarom voerde Erfpunt een vooronderzoek uit met ingreep in de bodem. Dat wil zeggen dat de onderzoekers verschillende sleuven of werkputten van twee meter breed groeven, om te zien of er iets interessants in de bodem zat. Als er genoeg bewijs gevonden werd, zouden ze overgaan tot een opgraving van het hele terrein. Dat was echter niet het geval: er zat te weinig in de bodem en een deel was ook verstoord. In dit verstoorde deel zat niet alles meer op de oorspronkelijke plek, en dus was het archeologisch gezien niet bruikbaar.

In de buurt van het Mercatoreiland staat wel een interessant bouwwerk dat ons terugbrengt naar de middeleeuwen, namelijk de Graventoren (12de eeuw).

2. Tijdsperiode

De Graventoren was het buitenverblijf van de Graven van Vlaanderen. Zij regeerden tijdens de middeleeuwen over het Graafschap Vlaanderen, een gebied dat overeenkomt met het huidige West- en Oost-Vlaanderen en een deel van Noordwest-Frankrijk. De bekendste graven zijn die uit de Bourgondische periode.

De naam 'Bourgondiërs' doet misschien een belletje rinkelen, want men zegt wel eens dat wij Belgen leven als Bourgondiërs. De echte Bourgondiërs kwamen uit Zuid-Frankrijk en regeerden over het Graafschap Vlaanderen van 1371 tot 1482. Ze staan vooral bekend om hun grote rijkdom, extravagante feestjes en rijkelijke banketten. Een van de bekendste banketten was het 'banket van de fazant'. Dit banket was echt het toppunt van de rijkdom van de Bourgondiërs. Tijdens het feest waren er verschillende gangen, die elk bestonden uit maar liefst 48 gerechten. Er waren standbeelden waaruit wijn stroomde, er was een fazant met een gouden ketting met edelstenen, en de muziek werd verzorgd door 28 muzikanten die optraden in een eetbaar gebak.

De Bourgondiërs hielden dus van veel weelde, net als de rest van de elite. De rijke mensen konden zich duur eten veroorloven: exotisch fruit zoals appelsienen, vers vlees en vis, speciale specerijen zoals saffraan, kruidnagel, peper en nootmuskaat. Die zien jullie in de zakjes. Nu lijkt dit vanzelfsprekend, maar in de middeleeuwen kwamen deze goederen uit verre gebieden en waren ze lange tijd onderweg op zee.

3. Object

Wat dronk en at de gewone middeleeuwer? Die kon zich de rijkelijke banketten met producten uit verre landen en dure specerijen natuurlijk niet veroorloven. De gewone mensen hielden het op sobere maaltijden. Ze aten brood, soep, vlees, melkproducten, lokale groenten en fruit. Alle groenten en fruit werden gekookt, omdat men dacht dat rauwe groenten en fruit ziektes veroorzaakten. Het vlees was ook niet vers, maar gepekeld. Dat betekent dat het in zout werd gelegd om het langer te kunnen bewaren. Er waren immers geen koelkasten in de middeleeuwen. Over de inhoud van de drinkbeker bestaan verschillende mythes. Zo hoor je vaak dat er in de middeleeuwen geen water op tafel stond omdat het vol bacteriën zat. In plaats daarvan dronk men bier en wijn. Dat blijkt echter niet te kloppen. Natuurlijk dronken de mensen weleens bier of wijn, maar het grootste deel van de tijd dronken ze toch water.

LOKEREN

1. Vondsten

Van 23 november tot 2 december 2021 voerde Erfpunt een opgraving uit in het Heirbrugpark in Lokeren. Er werden 230 sporen uit de ijzertijd teruggevonden, 228 daarvan waren paalkuilen. Dat zijn kuilen waarin houten palen stonden waarmee boerderijen of schuren werden gebouwd. De palen zelf zijn ofwel vergaan ofwel uit de kuilen gehaald om later opnieuw te worden gebruikt. Door verkleuringen in de grond weten we waar de palen stonden en op die manier konden we het grondplan opnieuw samenstellen.

Verder werden ook enkele crematieresten van dieren teruggevonden.

2. Tijdsperiode

Deze vondst dateert uit de ijzertijd. Erven of boerderijen bestonden in die tijd uit meerdere gebouwen. Er was een hoofdgebouw, waar de familie woonde samen met haar dieren. De dieren waren een soort natuurlijke verwarming en bovendien konden hun eigenaars hen zo beschermen tegen roofdieren. De nabijheid van de dieren zorgde wel vaak voor de overdracht van ziektes. Ook vandaag worden ziektes soms overgedragen door dieren, denk maar eens terug aan de coronatijd. Toen raakten mensen besmet via vleermuizen.

Naast het hoofdgebouw stonden meerdere bijgebouwen, zoals graanschuren (of spiekers) waarin graan werd opgeslagen. Verder plaatste men ook waterputten, en rond het geheel groef men een gracht. De gebouwen maakte men uit stro, riet en hout, zoals jullie zien in de koffer. Op de muren werd leem gesmeerd als bescherming tegen allerlei weersomstandigheden.

Archeologen nemen vaak grond mee van opgravingen om deze te zeven met water. Uit het deel dat overblijft, het zogenaamde zeefresidu, kunnen ze allerlei informa-

tie halen, zoals welke gewassen men verbouwde. Het zakje in de koffer bevat zo'n zeefresidu. Er zitten houtskool, granen, steentjes en enkele eikels in.

Om plantaardig voedsel te verbouwen legden de boeren 'Celtic fields' aan. Dat waren kleine rechthoekige akkers die van elkaar gescheiden werden door een lage wal van aarde. In tegenstelling tot vandaag lagen deze akkers dicht bij de boerderijen. De boeren teelden verschillende granen, zoals eenkoorn, emmer, gerst en gierst. Ze plantten ook andere gewassen, zoals vlas, bonen en erwten. Verder hielden ze dieren, zoals koeien en varkens, voor melkproducten en vlees.

We vinden ook sporen van rituelen terug op boerderijen. Zo kunnen artefacten gevonden worden in kuilen, bijvoorbeeld sleutels bij de deur. Dit waren bouwoffers of verlatingsoffers: mensen gaven ze als geschenk aan de goden of aan hun voorouders, om een goed leven te vragen of bescherming wanneer ze hun huis verlieten.

3. Objecten

De granen kennen jullie ondertussen. Laten we de andere voorwerpen in de koffer ook eens bekijken. De ronde schijfjes zijn spinschijfjes. Samen met een spintol zorgden die ervoor dat mensen wol of vlas (een plant om linnen van te maken) konden spinnen. Die materialen moesten immers eerst tot draad gesponnen worden. De spinschijfjes gaven stabiliteit aan de tol en versnelden het proces.

Hoe ging dat spinnen nu in zijn werk? Je maakte de wol of het vlas vast aan het spinschijfje of de tol en liet deze draaien. Zo vormde zich een draad. Die draad werd vervolgens geweven tot grote lappen stof (met een weefgetouw) waarvan je kleren kon maken. Dit was echter een heel arbeidsintensief proces.

Kledij wordt niet vaak teruggevonden. Dat komt doordat mensen niet veel kleren hadden, maar ook omdat textiel in de bodem aangetast wordt door bacteriën en schimmels, waardoor het niet goed bewaard blijft. Gelukkig zijn er enkele sites waar wel kledij bewaard is gebleven, doordat ze eeuwenlang onder water lag. Daar is er geen zuurstof, zodat schimmels en bacteriën het textiel niet kunnen vernietigen. Zo weten we dat kleren hoofdzakelijk bestonden uit wol en linnen, maar bont of leer kwamen ook voor. Leer gebruikte men bijvoorbeeld voor schoenen, al werden die nog eens extra omwikkeld met konijnenbont. Vrouwen droegen waarschijnlijk een kokerjurk, met daarover een wollen of linnen hemd dat makkelijk vast te spelden was boven de schouders. Mannen droegen broeken, hadden een linnen hemd aan en daarboven een wollen hemd als het koud was. In de kledij weefde men ook patronen die overeenkwamen met de patronen van de stam. Zo wist je op basis van de kleren waar iemand vandaan kwam.

Naast hun kleren droegen mensen ook sieraden. Vaak waren dat gewone kettingen en armbanden gemaakt van kralen uit bijvoorbeeld steen. Het voorbeeld uit de koffer is een luxueuze armband gemaakt van blauw en geel glas. Dit was een zeer uitzonderlijke en kostbare armband die zeker niet iedereen kon betalen.

MOERBEKE

1. Vondst

In 2019 werd in Moerbeke op het terrein van de vroegere suikerfabriek en een aangrenzend gebied een opgraving uitgevoerd door archeologen van BAAC (bureau voor Bouwhistorie, Archeologie, Architectuurhistorie en Cultuurhistorie). Het ging om een prehistorische site (uit de steentijd) op een hoge zandrug.

De site werd gedurende verschillende periodes bewoond. Een voorbeeld van menselijke activiteit waren de indicaties van oppervlaktehaarden. We gebruiken het woord 'indicaties' omdat de archeologen vermoeden dat het om oppervlaktehaarden gaat, maar ze weten het niet 100% zeker, want de site is niet goed bewaard. Dat komt wel vaker voor in de archeologie: het is onmogelijk om alles terug te vinden en te weten te komen.

Een oppervlaktehaard is een restant van vuur. De haard vormde het hart van een prehistorische nederzetting. De mensen gebruikten het vuur, net zoals vandaag, voor licht en warmte of om er gezellig verhalen rond te vertellen. Daarnaast kookten ze erop en maakten ze lijm door hars uit bomen op te warmen.

Op de site in Moerbeke zijn meer dan 700 artefacten teruggevonden, het grootste deel uit silex. Sommige silex artefacten werden teruggevonden in oppervlaktehaarden. In de koffer zien jullie er zo eentje.

2. Tijdsperiode

De steentijd liep in onze gebieden van 500 000 jaar geleden tot ongeveer 4100 jaar geleden en is vooral bekend door de jager-verzamelaars. Zoals de naam 'jager-verzamelaar' al aangeeft, leefde men in de steentijd van de jacht en verzamelden ze bijvoorbeeld bessen en wortelgewassen. De jager-verzamelaars moesten rondtrekken om voldoende voedsel te vinden. Ze moesten rekening houden met de seizoenen en trokken bijvoorbeeld mee met de dieren om te overwinteren.

Wat schaft de pot dan precies? Allereerst is het een zeer calorierijk dieet aangezien de jager-verzamelaars een heel actief leven hadden. Ze haalden alles uit hun directe omgeving. In onze gebieden at de prehistorische mens dus veel vlees (zoals paard), vis, eieren aangevuld met fruit, noten (zoals eikels), zaden, groenten en wortelgewassen. Jager-verzamelaars deden niet aan landbouw, maar ze aten af en toe wel wilde granen. Hun eten was onbewerkt, supervers en puur.

Wanneer de mensen zich ver genoeg verplaatst hadden, maakten ze kampementen op één plaats. Ze leefden in groep, want dat was veiliger en liet hen toe de taken te verdelen. De kampen bestonden uit tenten gemaakt uit dierenhuiden, want die waren makkelijk mee te nemen. De tenten dienden trouwens alleen om erin te slapen, aangezien de jager-verzamelaars buiten al hun werk deden en eten zochten. De tenten lieten geen duidelijke sporen achter in de grond, waardoor we niet veel weten over de kampementen en op welke plekken ze werden opgesteld.

Tegenwoordig bestaat er zoiets als een paleodieet, waarbij mensen net zo eten als

de jager-verzamelaars uit de prehistorie. Maar wat schaft de pot dan? Allereerst is het een zeer calorierijk dieet aangezien de jager-verzamelaars een heel actief leven hadden. Ze haalden alles uit hun directe omgeving. In onze gebieden at de prehistorische mens dus veel vlees (zoals paard), vis, eieren aangevuld met fruit, noten (zoals eikels), zaden, groenten en wortelgewassen. Jager-verzamelaars deden niet aan landbouw, maar ze aten af en toe wel wilde granen. Hun eten was onbewerkt, supervers en puur.

In het zuiden van Europa bestond het dieet vooral uit plantaardige voeding. Welk voedsel men wanneer at, was sterk afhankelijk van waar men zich bevond en welk seizoen het was. Het spreekt voor zich dat het in de winter moeilijker was om planten te vinden dan in de lente.

3. Object

In de koffer vinden jullie stenen voorwerpen die teruggevonden werden in de oppervlaktehaard in Moerbeke. Het zwarte gesteente is silex. De prehistorische mens maakte verschillende zaken uit deze stenen, zoals werktuigen voor het bewerken van hout of wapens.

Maar hoe kwam de mens aan silex? In onze omgeving kwam geen silex voor en in de steentijd kon je niet snel even je auto nemen om ergens anders naartoe te gaan. De jager-verzamelaars deden daarom aan ruilhandel. Andere jager-verzamelaars die in gebieden leefden met silex ruilden hun silex voor eten of huiden uit onze streken.

In de koffer vinden jullie een huid terug van een ree, dit diende waarschijnlijk als deken. De huiden die de prehistorische mens droeg als kleding werden geloid. Het haar werd van de huid gedaan met schrabbertjes.

Over de mode in de steentijd weten we niet veel. Kledij bestaat uit organisch materiaal en dat bewaart zeer slecht in de bodem. Het wordt afgebroken door bacteriën en dieren, waardoor er niks van overblijft. Archeologen hebben wel stukjes kledij teruggevonden die bewaard zijn gebleven onder water. Daar kunnen de bacteriën er namelijk niet aan. Op basis van deze vondsten kunnen we analyseren waaruit de kledij gemaakt was. Zoals gezegd kon het om dierenhuiden gaan, maar de prehistorische mens maakte ook kledij van gevlochten planten, zoals brandnetels en riet. Om de kledingstukken aan elkaar te naaien, gebruikte men de pezen van dieren. Touwen werden gemaakt van brandnetel en vlas. Men kende in de steentijd ook al leer, maar dat was zeer arbeidsintensief om te maken en werd dus niet vaak gebruikt.

Verder droeg de prehistorische mens natuurlijk ook accessoires. Dat weten we niet door de opgraving in Moerbeke, maar door andere opgravingen. Kralen waren heel populair in de steentijd en kwamen voor in verschillende materialen, zoals steen, bot, barnsteen (een fossiel hars) en git (een fossiel hout). Ook bloemenkransen, kettingen gemaakt van schelpen of versiering gemaakt uit slagstanden kwamen vaak voor.

SINT-GILLIS-WAAS

1. Vondst

In 2008 wilde het waterzuiveringsbedrijf Aquafin werken uitvoeren bij het gemeentehuis op het Burgemeester Omer De Meyplein. Voor ze dat konden doen, vond er een archeologisch onderzoek plaats. De meeste sporen die werden aangetroffen dateerden uit de middeleeuwen, maar daaronder ontdekten de archeologen een kuil uit de late bronstijd. In de kuil vonden ze dierlijk botmateriaal, aardewerk en een bronzen dolkje.

2. Tijdsperiode

De metaaltijden delen we op in de bronstijd (2000 v.Chr.-800 v.Chr.) en de ijzertijd (800 v.Chr.-50 v.Chr.). In die periode werden voor het eerst metalen gebruikt als grondstof en gesmeed. In de bronstijd dook brons voor het eerst op. In de ijzertijd leerde de mens ijzer smeden, maar brons kwam ook nog steeds voor.

Aanvankelijk werd brons vervaardigd uit koper en arseen. Die combinatie zorgde voor een harder brons, maar het gebruik van arseen had negatieve gevolgen voor de gezondheid van de arbeiders in de bronsateliers, want arseen is heel giftig. Daarom begon men tin te gebruiken.

Koper en tin zijn zelden op één locatie terug te vinden. Bronsateliers moesten zich dus bevoorraden via langeafstandshandel en verschillende netwerken uitbouwen tussen onder andere het Middellandse Zeegebied en West-Europa. Een andere mogelijkheid was te verhuizen naar een plek dicht bij de koper- of tinmijnen. Doordat bronsateliers steeds meer verspreid raakten over Europa raakte dit nieuwe metaal alsmat breder bekend. De technologie verspreidde zich over het hele continent en de vraag naar bronzen voorwerpen nam toe.

In de bronstijd maakte de mens verschillende soorten objecten uit brons, zoals wapens, gereedschap maar ook sieraden. Doordat deze voorwerpen lange tijd in de grond zaten, kregen ze een groene kleur. Dat komt door een proces genaamd corrosie, waarbij chemische reacties in de bodem het metaal doen verkleuren.

De mens had voor zover we weten geen religie zoals bijvoorbeeld het christendom, maar wel allerlei rituelen. Een van de meest opvallende voorbeelden waren begrafenisrituelen met een grafheuvel. Dit was een manier om belangrijke mensen te begraven. Men begroef ze in een graf, zoals we vandaag de dag nog doen, maar daarna plaatste men een heuvel van aarde boven op het graf om de status van de overledene te tonen. In de graven onder de heuvel vinden we allerlei statussymbolen terug, zoals sieraden, wapens en kostbare materialen.

Verder waren er ook zogenaamde 'rituele deposities'. Dat wil zeggen dat de mens heel bewust voorwerpen achterliet, als een soort offer aan de goden of voorouders.

3. Object

Jullie zien een replica van een fragment van een bronzen dolk, deze dolk kon een dubbele functie hebben. Hij kon dienen als wapen, om je te verdedigen, maar het werd ook vaak gebruikt bij rituelen. Archeologen vermoeden dat de dolk in Sint-Gillis-Waas deel uitmaakte van een ritueel. Hij werd teruggevonden in een kuil die volgens wetenschappers oorspronkelijk dienstdeed als waterput. Daarna gebruikte de familie de put voor een ritueel offer.

Hoe weten we dat? Er zijn een aantal aanwijzingen voor. Ten eerste de andere voorwerpen in de kuil: dierlijk botmateriaal, houtskool en aardewerk. Al deze zaken doen denken aan rituelen. Dieren dienden vaak als offer voor een of andere godheid, om de god gunstig te stemmen of om iets te vragen, zoals een goede gezondheid. In dit geval werd waarschijnlijk een offer gebracht om bescherming af te smeken.

Maar er is meer. In tegenstelling tot wat de naam 'brons-tijd' doet vermoeden, worden maar weinig bronzen voorwerpen teruggevonden. Enerzijds doordat ze na verloop van tijd versmolten zijn tot andere voorwerpen, anderzijds omdat het echte prestigeobjecten zijn die status uitstralen. Een dolk zoals jullie er hier eentje zien gooide je dus niet zomaar weg in een kuil.

SINT-NIKLAAS

1. Vondsten

- a) Bij dit rapport horen twee vondsten. Een eerste is de muntschat waarvan jullie replica's voor jullie hebben liggen. Dit is een zogenaamde 'toevalsvondst': er kwam geen archeologische opgraving aan te pas, de munten werden per toeval aangetroffen. In 1892 vonden een landbouwer en zijn zoon een ondiepe kuil met een brok ijzererts op hun grond. Toen ze die optilden, ontdekten ze tot hun grote verbazing een kruik met 1587 munten erin. Ze gaven de vondst aan, waardoor archeologen de munten konden bestuderen.
- b) In 1967, deden archeologen van de Universiteit Gent een bijzondere ontdekking in Belsele: ze botsten tijdens opgravingen op de fundamenten van een gedeeltelijk stenen gebouw. Dit was een vrij unieke vondst, aangezien huizen meestal uit hout werden gemaakt omdat steen heel duur was. Dit gebouw moet dus van een rijk persoon zijn geweest, die de stenen gebouwen van de Romeinen wilde imiteren. Een huis van dit type werd villa rustica genoemd, letterlijk 'villa op het platteland'. Rond deze villa lagen landerijen, waar men voornamelijk graan verbouwde. Het was dus een soort boerderij.

2. Tijdsperiode

Met deze vondsten bevinden we ons in het late Romeinse keizerrijk. Het Romeinse Rijk ontstond in 753 v.Chr. als koninkrijk en het westelijke deel ging in 476 n.Chr.

ten onder als keizerrijk. Het maakte echter al een zware crisis door in de derde eeuw n.Chr.

Er was politieke en militaire instabiliteit na de moord op keizer Severus. Zijn mogelijke opvolgers streden tegen elkaar en probeerden het leger aan hun kant te krijgen door te zwaaien met geld. Dit zorgde voor een economische crisis, hongersnoden, invallen van buurlanden door verzwakte grenzen, en daarbovenop waren er ook nog eens epidemieën. Uiteindelijk keerde de rust even terug onder keizer Diocletianus in 285, maar het zou niet lang meer duren voor het doek definitief viel over het West-Romeinse Rijk.

3. Objecten

Voor jullie ligt een Romeinse munt. Net zoals wij vandaag doen, betaalden de Romeinen met munten. Dat lijkt misschien vanzelfsprekend, maar de Romeinen waren de eersten in Europa die op grote schaal een uniform muntstelsel gebruikten. Dat wil zeggen dat iedereen in het hele rijk betaalde met dezelfde munten, net zoals wij vandaag met de euro betalen in bijna elk Europees land.

De waarde van een munt werd in de Romeinse tijd bepaald door het soort metaal, de diameter en het gewicht van het gebruikte metaal. Zo waren gouden munten veel meer waard dan koperen munten.

De muntschat uit Belsele bestaat uit zilveren munten met een hoog zilvergehalte. Die waren erg gegeerd in die tijd. Tijdens de derde eeuw liet keizer Caracalla steeds minder zilver in de munten verwerken, zodat hij meer munten kon laten maken van eenzelfde hoeveelheid zilver. Aangezien de waarde van de munt mee werd bepaald door het gewicht, waren Caracalla's munten dus minder waard dan wat hij beweerde. Hierdoor trad inflatie op – dat wil zeggen dat je minder kon kopen met dezelfde munt omdat die ineens minder waard was. Dat leidde tot een economische crisis. De eigenaar van de schat uit Belsele heeft dus heel bewust waardevolle zilveren munten uitgekozen. Door munten te begraven met meer zilver erin dan in de minderwaardige munten van Caracalla, wilde de eigenaar zijn koopkracht behouden (Dat wil zeggen dat hij meer spullen kon kopen met zijn geld.)

Hoe weten we nu zo zeker dat deze schat uit de derde eeuw komt? Hiervoor hebben de archeologen gekeken naar de afbeeldingen en opschriften op de munten. Elke keizer gebruikte munten immers als propagandamiddel: hij liet belangrijke overwinningen afbeelden, of zijn eigen leiderscapaciteiten. Op basis van de keizer die afgebeeld is, kunnen de munten dus gelinkt worden aan een bepaalde periode. Zo is de oudste munt van keizer Severus gedateerd in 193-211 en de jongste munt uit de kruik is gedateerd in 261 of 262. De eigenaar heeft de munten dus eind 3de eeuw verstoep, dit valt te linken aan een gewelddadige inval van Germaanse stammen. Hij had de bedoeling om ze later weer op te halen. Waarom de eigenaar van de munten zijn schat toch niet is komen halen, weten we niet, maar het heeft ons wel een mooie vondst opgeleverd in ons museum.

De extra fragmenten hebben te maken met de vermoedelijke villa. We zien een stuk beton en een fragment van een zogenaamde tubulus of buis voor muurver-

warming. Die werkte volgens hetzelfde principe als onze hedendaagse vloerverwarming, alleen wordt de warme lucht door de muren geblazen. Naast muurverwarming hadden de villa's in de Romeinse tijd trouwens ook al vloerverwarming. De pax Romana, letterlijk 'Romeinse vrede', (1ste-2de eeuw) was een periode van welvaart die leidde tot meer comfort. Sommige mensen (gepensioneerde legionairs) konden investeren in comfortabele woningen met vloerverwarming en duurzame materialen zoals beton. Verder lieten ze muurschilderingen aanbrengen om hun rijkdom te tonen.

STEKENE

1. Vondst

De Abdij van Boudelo werd tussen 1971 en 1986 opgegraven door amateurarcheologen. In 2011 en 2012 onderzocht de Universiteit Gent de abdij opnieuw. Dit onderzoek was een primeur in Vlaanderen en daarbuiten. De onderzoekers registreerden namelijk de resten van de abdij in 3D. Dat deden ze door veel foto's te nemen vanuit verschillende hoeken. In combinatie met een gps wist de computer welke foto waar vandaan kwam en maakte hij een 3D-beeld. Deze techniek biedt een groot voordeel voor de archeologie, want wanneer je iets opgraaft verniel je alles. Dankzij dit 3D-model blijft het origineel toch bewaard.

2. Tijdsperiode

De abdij dateert uit de volle en late middeleeuwen. In 1197 trok een zekere Boudewijn zich terug in Boudelo. Al snel kreeg hij gezelschap en ontstond er een kleine gemeenschap. Tussen 1200 en 1205 kreeg Boudewijn 40 hectare grond cadeau van de Graaf van Vlaanderen om er een abdij op te bouwen. Waar die 40 hectare grond met de eerste abdij erop zich bevond weten we niet, maar in 1218 verhuisde de orde naar de huidige plaats van de Boudelo-abdij. Uiteindelijk zou de abdij in 1578 verlaten worden.

De 12de eeuw werd in Vlaanderen gekenmerkt door de opkomst van de steden en een bloeiende economie. De snelle bevolkingsgroei leidde echter tot hongersnoden en een tekort aan brandstoffen zoals hout. De Boudelo-abdij kreeg van de Graaf van Vlaanderen gronden om veen (een andere brandstof) te ontginnen, om zo het tekort aan hout op te vangen.

De geschonken gronden kwamen ook van pas voor de ontginning van klei. Daarmee maakten de monniken kloostermoppen. Zoals jullie zien in de koffer zijn dat grote versies van onze huidige bakstenen. Ze werden aanvankelijk gebruikt voor de bouw van de abdijgebouwen (kerk, slaapzaal, hospitaal ...), maar later werden de bakstenen ook verhandeld en naar steden uitgevoerd. Door de toename van het aantal bakstenen konden de mensen in de steden meer huizen bouwen uit steen en minder uit hout.

De abdij stond bekend als zeer ondernemend. De monniken zagen in hoe ze de noden van de mensen konden oplossen terwijl ze zelf een stevige zakcent verdienen aan de verkoop van het veen en de bakstenen. Toen in 1315 een kanaal werd gegraven van Stekene tot aan de Moervaart konden de monniken gemakkelijk met de boot naar Gent varen en hun bakstenen daar in grote aantallen verkopen voor veel geld. Ze verkochten ook de oogstoverschotten van de abdij op de markt. De winst investeerden de monniken in luxe of gepersonaliseerd vaatwerk.

Een voorbeeld van de rijkdom van de monniken zien jullie in de koffer. Er zitten enkele mooi versierde geglazuurde tegels in. Verder werden tijdens de opgravingen ook gekleurd glas en beschilderd pleisterwerk teruggevonden.

3. Object

Wat aten de Boudelo-monniken? De abdij behoorde tot de orde van de cisterciënzers en volgde de regels van Benedictus. De monniken moesten sober eten: slechts één of twee maaltijden per dag, en geen vlees van viervoeters. Ze aten verschillende soorten vis uit de buurt, zoals karper en snoek, maar ook kabeljauw, een dure vis die van de kust kwam.

Vanaf de 15de eeuw aten de monniken wel vlees van viervoeters. Zo werden resten van rund, schaap en varken teruggevonden. Ten slotte werd het menu aangevuld met wild, zoals haas of hert, en gevogelte, zoals duif en gans. Een van de voorwerpen die jullie terugvinden in de koffer is een zogenaamde teil, een kom waaruit werd gegeten.

De munt werd teruggevonden samen met de kookpot. Opvallend is dat in deze kookpot de resten zijn aangetroffen van twee foetussen (ongeboren kinderen). Ze lagen in een gracht rond het kerkhof. De ouders begroeven hun kinderen daar stiekem. Ongedoopte mensen mochten immers niet begraven worden in de gewijde grond van het kerkhof. Ze mochten ook niet naar de hemel. Ongeboren kinderen, die niet de kans hadden gekregen gedoopt te worden, gingen dus naar de limbo, een plaats tussen de hemel en de hel, zoals beschreven in regel 25 tot 43 in Dante's *Divina Commedia*. Om daar een stokje voor te steken, gaven de ouders hun kindjes een munt mee om Sint-Pieter, de bewaker van de hemelpoort, om te kopen.

TEMSE

1. Vondst

Tussen 15 juni en 29 oktober 2010 voerde Erfpunt een onderzoek uit in Tielrode (Temse), waar een rioolcollector moest worden aangelegd. De onderzoekers vonden meerdere sporen, van de ijzertijd tot de nieuwe tijd. In een van de werkputten werd op de storthopen een stater gevonden, een muntstuk. Dit noemen we een losse vondst zonder context. Op basis van de afbeelding dateerden archeologen de munt in de overgangperiode van de ijzertijd naar de Romeinse tijd.

2. Tijdsperiode

We mogen ons de Kelten niet voorstellen als een apart volk dat geen contact had met de buitenwereld. De Kelten waren eigenlijk een verzameling van allerlei verschillende stammen en hebben nooit één geheel gevormd. Daarnaast hadden deze stammen al in de ijzertijd contact met de Grieks-Romeinse wereld. We zien dit duidelijk in de graven van de Keltische elite. Rijke Kelten zetten hun contacten met de mediterrane wereld in de verf door luxeproducten zoals wijn mee te nemen in het graf.

Ondanks die goede contacten vielen de Romeinen Gallië, het land waar de Kelten leefden, toch binnen. Deze zogenaamde 'Gallische Oorlogen' duurden van 58 v.Chr. tot 51 v.Chr. De Romeinen onder leiding van Julius Caesar namen geleidelijk aan het hele land in. Op die manier probeerde Caesar roem en populariteit bij het Romeinse volk te verwerven, om uiteindelijk de macht te kunnen grijpen in Rome. Om zichzelf te promoten schreef hij het boek *De Bello Gallico* ('Over de Gallische Oorlogen') over zijn heldendaden en veroveringen.

Een extra motivatie voor Caesar om Gallië te veroveren was de grote hoeveelheid goud in de Gallische gebieden. In Bretagne en in Zuid-Frankrijk waren er belangrijke goudmijnen. Caesar bracht zelfs zoveel goud terug mee naar Rome dat de prijs voor goud instortte.

De Gallische Oorlogen zorgden ook voor een stijging van het aantal gouden muntstukken. Mensen sloegen op de vlucht en verstopten hun schatten in de grond, met de bedoeling ze later te komen ophalen.

Na de komst van de Romeinen vond een romanisering plaats: de Kelten namen allerlei elementen over van de Romeinse cultuur, zoals de goden, de kledij, de manier van huizen bouwen, de taal enzovoort. Dit was echter geen eenrichtingsverkeer, de Romeinen in onze gebieden namen ook Keltische gebruiken over. Daardoor kunnen we spreken van twee culturen die met elkaar versmolten en krijgen we in het Waasland de Gallo-Romeinen.

3. Object

De gouden munt noemen we een stater, kijk eens naar de afbeeldingen op de starter. Op de voorzijde zie je een vereenvoudigde versie van een man op een paard. Deze voorstelling komt uit de Griekse cultuur. Op het origineel stond koning Philippos II van Macedonië afgebeeld, beter bekend als de vader van Alexander de Grote. Zijn munten raakten heel ver verspreid en de Kelten maakten er hun eigen versie van. Op de achterkant zien we een driepoot, een typische Keltische figuur. Een van de theorieën over dit soort staters is dat we ze moeten beschouwen als een vorm van Keltische kunst.

De munten kunnen echter ook voor andere doeleinden gebruikt zijn. Ze werden gebruikt om je status te tonen of om verbonden te smeden met andere stammen. Een soort diplomatiek geschenk om de banden te versterken.

Het onderzoek naar munten noemen we de numismatiek. Deze discipline is gespecialiseerd in de geschiedenis van munten, hun samenstelling en afbeeldingen. On-

derzoekers zijn het nog niet eens over de stam waarvan deze stater afkomstig is. Sommigen zeggen dat de Eburonen hem gemaakt hebben, volgens anderen komt de munt van de Atuatuci.

WAASMUNSTER

1. Vondst

Pontrave is een Romeinse vicus of kleine stad die in 1989 opgegraven werd door Erfpunt. De vicus was een regionale centrumplaats, een plek waar politieke en administratieve taken werden samengebracht, zoals het bestuur van de stad en onderwijs.

Over de ligging was goed nagedacht. Zo ligt Pontrave in de buurt van de rivier de Durme en liep er een belangrijke weg langs het dorp. Beide waren onmisbaar voor de handel en het vlotte vervoer van goederen. Het belang van de handel blijkt ook uit het vondstenmateriaal. Buitenlandse handelaars en lokale mensen beïnvloedden elkaar.

Voordat de hele vicus werd opgegraven, werden al verschillende kleinere vondsten gedaan. De oudste dateert van 1816. Deze vondsten worden 'toevalsvondsten' genoemd omdat ze niet tijdens een specifiek onderzoek zijn ontdekt, maar per toeval werden aangetroffen.

Tijdens de opgraving van Erfpunt werden twee zones gevonden: de ene diende voor bewoning en de andere was een grafveld. Ze werden van elkaar gescheiden door een weg.

2. Tijdsperiode

De vicus ontstond in het jaar 70 en kwam ten einde in 275. We bevinden ons hier dus in de vroege Romeinse keizertijd. In deze periode heerste de pax Romana of 'Romeinse vrede'. Het was een periode van vrede en welvaart die ongeveer twee eeuwen duurde. Dat zorgde voor een bloei van de handel en economie.

Door de gunstige klimaatopwarming in het Waasland waren er bijna geen mislukte oogsten meer en hadden de boeren meer overschotten van granen zoals gerst. Romeinse handelaars kochten die overschotten, waardoor de boeren meer koopkracht kregen. (Dat wil zeggen dat ze zelf meer goederen konden kopen.) Op hun beurt kochten zij producten van de Romeinse handelaars.

Het Waasland was een belangrijke leverancier voor het Romeinse Rijk. Zo stond de streek bekend om zijn gepekeld en gerookt vlees, de befaamde Menapische ham, stoffen en grote hoeveelheden graan. De levering van voedsel uit het Waasland was belangrijk voor de vrede. Het Romeins wegennet van het keizerrijk zorgde voor voldoende bevoorrading zodat iedereen in het rijk genoeg eten had. Dat voorkwam hongersnoden, en bijgevolg ook opstanden.

Waasmunster lag strategisch aan de Durme, een zijrivier van de Schelde, en in de

buurt van belangrijke wegen. Dat maakte het makkelijker voor handelaars om naar de markt te komen. Zij kwamen vaak van ver en brachten allerlei producten mee die de mensen in het Waasland niet kenden, zoals specerijen, olijven en druiven, wijn. Ze verkochten ook luxegoederen zoals ons object uit de koffer. Dit is een mantelspeld en diende om je mantel dicht te spelden. Voor de rijkste bewoners deden ze dienst als statussymbolen. Mantelspelden werden dan gemaakt uit dure materialen zoals zilver en goud. Mensen gebruikten ze om hun rijkdom en hun goede handelscontacten te tonen. Ze namen deze symbolen zelfs mee in hun graf, om ook na hun dood hun rijkdom te tonen.

Voor al deze goederen te vervoeren gebruikte men dolia. De grote scherf in de koffer is een fragment van zo'n dolium, een grote voorraadpot waarin wijn, olijfolie of graan vervoerd werd.

Door de handel en de vele contacten tussen de inheemse bewoners en de Romeinen ging de Romeinse levensstijl steeds meer invloed uitoefenen op de lokale mensen. De inheemse bevolking nam zaken over van de Romeinen en werd zelf deels Romeins, vandaar de naam Gallo-Romeins. Dit geleidelijke proces van culturen die versmelten en ideeën uitwisselen noemen we romanisering.

3. Object

De romanisering vond plaats op verschillende vlakken. De lokale bevolking nam bijvoorbeeld de Romeinse manier van bouwen of de Romeinse mode over. Zo vinden jullie in de koffer een dakpan, ringen, armbanden en een fibula (mantelspeld) terug. Sommige voorwerpen (zoals de fibula) komen van ver, andere (zoals de dakpan) zijn een kopie van een Romeins voorbeeld, maar werden wel lokaal gemaakt.

De romanisering vond plaats op verschillende vlakken. Zo vinden jullie in de koffer een Romeinse dakpan. We weten dat de dakpannen lokaal vervaardigd werden dankzij de grote hoeveelheid bouw materiaal die we hebben teruggevonden en door de samenstelling van de klei. Voor de Romeinse tijd zag het leven van de mensen er min of meer gelijk uit. Iedereen had toegang tot dezelfde bouwmaterialen, sieraden en dergelijke.

Tijdens de pax Romana, letterlijk 'Romeinse vrede', (1ste-2de eeuw) was er een periode van welvaart en dit zien we terug in het wonen. Er verschijnen villa's en boerderijen kregen een dak gemaakt van bakstenen.

De fibula of mantelspeld was aan de ene kant functioneel: de speld diende om mantels dicht te houden. Aan de andere kant was het een sieraad dat gebruikt werd om je status te tonen. De rijke klasse droeg fibulae uit goud en zilver. De lagere klasse probeerde die mantelspelden te imiteren. Ze hadden niet genoeg geld voor de spelden uit edelmetalen, maar toch wilden ze hun status tonen. In de koffer zitten twee van die fibulae. Op het hondje zien jullie een rode, gele en blauwe kleur. Dit is gekleurd email, een imitatie van edelstenen. De grote fibula imiteert goud en zilver. De lagere elite gebruikte brons in de plaats van goud en een tinlaag in plaats van zilver. Verder zien jullie nog armbanden en een ring. Ook deze zaken dienden om je status te tonen. Hoe meer sieraden je droeg, hoe rijker je was. Naast

sieraden ging de lokale bevolking ook de kledingstijl van de Romeinen overnemen. Zo droegen de vrouwen lange tunieken met een gordel en mannen tunieken tot op kniehoogte.

Op culinair vlak was er een grote uitwisseling tussen het Waasland en de Romeinen. De grote kom met de ruwe bodem is een mortarium of wrijfschaal. Dat was zo'n beetje de Romeinse voorloper van de keukenrobot: de steentjes in de binnenkant van de schaal zorgen ervoor dat je je eten kunt pletten of fijnstampen. Zo kon men bijvoorbeeld pap of soep maken.

De lokale bevolking in het Waasland kwam daarnaast ook in aanraking met nieuwe smaken en geuren. Zo leerden ze dankzij de Romeinen exotische kruiden zoals koriander kennen, en nieuwe fruitsoorten zoals kers, pruim, peer en druif. Door de grote variatie aan fruit konden de mensen meer vers en gevarieerd eten. Op zijn beurt werd het Waasland een belangrijke leverancier voor het Romeinse Rijk. Zo stond de streek bekend om zijn gepekeld en gerookt vlees, de befaamde Menapische ham, stoffen en grote hoeveelheden graan. Bij het pekelen smeerde men vlees in met zout om het langer te kunnen bewaren. Er was dus een echte wisselwerking van producten en goederen. De grote scherf in de koffer is een fragment van een dolium, een grote voorraadpot waarin wijn, olijfolie of graan vervoerd werd.

Met de komst van de Romeinen zal onze streek voor het eerst munten gebruiken als betaalmiddel. De inheemse bevolking (Kelten) kende ook munten, maar die hadden vooral een symbolische waarde, ze werden gegeven als geschenk. De eerste Romeinse keizer, Augustus, liet universele munten slaan waarmee overal in het rijk betaald kon worden, zoals we vandaag doen met de euro. Net zoals bij de euro was niet elke Romeinse munt evenveel waard. De waarde werd bepaald door het soort metaal waaruit de munt gemaakt was, de diameter en het gewicht. De meest waardevolle munten bestonden uit goud, de minst waardevolle uit koper.

Op de munt in de koffer staat keizer Domitianus afgebeeld. Die zette zichzelf op de munt om zichzelf te promoten. Om zijn leiderscapaciteiten in de verf te zetten, beeldde hij belangrijke militaire overwinningen af, of zijn goede relatie met de goden.

Naast een romanisering op materieel vlak was er ook sprake van een uitwisseling op ritueel vlak. Zo ging de lokale bevolking Romeinse producten gebruiken bij hun offers. De zwarte terra nigra-beker in de koffer is een Romeins luxeproduct. Deze beker werd met ander luxueus aardewerk (terra sigillata) in een kuil gedeponneerd in de porticus (gevelgalerij) van een woonhuis. Mensen gingen offeren wanneer ze een nieuw huis hadden, om aan de goden een gelukkig leven of bescherming tegen boze geesten te vragen.

Wanneer iemand stierf, werd hij of zij gecremeerd. Men maakte een brandstapel en legde de overledene daarop met enkele persoonlijke spullen. Na de crematie begroef men de verbrande voorwerpen samen met resten van de brandstapel (gecremeerd botmateriaal en verbrand hout) in een kuil. Naast de brandstapelresten gaf men soms ook niet-verbrande giften mee. De munt, armband, ring en fibula (mantelspeld) zijn daar voorbeelden van. Men nam die voorwerpen mee in het

graf om zijn status te tonen, zelfs in de dood. Ze dienden ook om de schim van de dode in de onderwereld gunstig te stemmen. Anders konden de voorouders wel eens kwaad worden. De munt was dan weer nodig om de veerman te betalen en de rivier naar de onderwereld over te steken. Normaal ziet zo'n munt er trouwens niet groen uit, maar ze heeft deze kleur gekregen na lange tijd in de grond te zitten. Er is corrosie opgetreden, een proces waarbij chemische reacties in de bodem het metaal doen verkleuren.

VERKLARING BEROEPEN

Architect: een ontwerper van gebouwen, degene die het ontwerp visualiseert en de verwerkelijking ervan technisch en administratief begeleidt.

Diëtist: specialist op het gebied van voeding.

Financieel analist: iemand die de financiële situatie en de financiële gegevens van een bedrijf analyseert.

Leerkracht godsdienst: iemand die leerlingen onderwijst in de godsdienst(en).

Modeontwerper: iemand die kleding ontwerpt.

Strategisch adviseur: iemand die het beleid bepaalt en formuleert en algemene leiding geeft aan bedrijven of organisaties uit de private en publieke sector, binnen richtlijnen die zijn opgesteld door een raad van bestuur of een soortgelijk bestuursorgaan.

VERDIEPING

HET VIRTUEEL MUSEUM

Het virtueel museum is een nieuwe website van de Vlaamse overheid die in maart 2024 operationeel wordt. In dit museum kun je online allerlei archeologische objecten bekijken uit verschillende collecties. De muntschat van Belsele zal er bij de opstart ook in te zien zijn. Op termijn zal Erfpunt nog onderwerpen toevoegen.

LOKALE MUSEA

In de regio zijn veel lokale musea terug te vinden die je met je klas kunt bezoeken. Zij bewaren het lokale erfgoed. Soms worden ze door vrijwilligers gerund, soms door de gemeenten en steden zelf. De vrijwilligers zijn lokaal verenigd in een vereniging, die we een heemkundige kring noemen. Aarzel niet om contact op te nemen met deze Wase musea, ze ontvangen je graag om meer uitleg te geven over het lokale erfgoed.

Beveren

Hertogelijke Heemkundige Kring "Het Land van Beveren"

Website: <https://www.landvanbeveren.be/>

Adres: Anna Piersdreef 2, 9120 Beveren

Contact: info@landvanbeveren.be

Musea

*Prosperhoeve

Website: <https://prosperpolder.be/>

Adres Belevingscentrum: Belgische Dreef 8, 9130 Beveren

*Poldermas

Website: <https://www.facebook.com/poldermas>

Adres: Ouden Doel-dijk 13, 9130 Ouden Doel

Contact: dereinaerthoeve@skynet.be

*Erfgoedhuis Hof ter Welle

Website: <https://www.beveren.be/nl/erfgoedhuishofterwelle>

Adres: Anna Piersdreef 2, 9120 Beveren

Contact: erfgoedhuis@beveren.be / 03 750 18 76

*Fort Liefkenshoek

Website: <https://www.beveren.be/nl/fortliefkenshoek>

Adres: Ketenislaan 4, Haven 1974, 9130 Kallo

Contact: liefkenshoek@beveren.be / 03 750 12 90

Kruibeke

Heemkundige Kring Wissekerke

Website: <https://www.wissekerke.be/>

Adres: Kruibekestraat 2, 9150 Bazel

Contact: contact@wissekerke.be / 03 774 19 71

Musea

*Kasteel Wissekerke

website: www.kasteelwissekerke.be

adres: Koningin Astridplein 17, 9150 Bazel

contact: Kasteel.wissekerke@kruibeke.be

03 740 04 00

*Getijdenmolen

Adres: Nederstraat 2, 9150 Rupelmonde

website: <https://www.kruibeke.be/producten/detail/589/getijdenmolen>

Contact Toeristische Dienst: toerisme@kruibeke.be / 03 740 02 17

*Graventoren

Adres: Kasteelstraat, 9150 Rupelmonde

Website: <https://www.kruibeke.be/producten/detail/590/graventoren>

Contact Toeristische Dienst: toerisme@kruibeke.be / 03 740 02 17

*Museum De Schuur

Website: <http://www.museumdeschuur.be/>

Adres: Lange Gaanweg 22, 9150 Bazel

Contact: vzwdeschuur@skynet.be / 03 774 11 90

Lokeren

Koninklijke Heemkring De Souvereinen

Website: <https://www.desovereinen.be/>

Adres: Daknam-dorp 54, 9160 Lokeren

Contact: heemkring@desovereinen.be

Musea

*Stadsmuseum Lokeren

Website: <https://lokeren.be/vrije-tijd/stadsmuseum-lokeren>

Adres: Markt 15a, 9160 Lokeren

Contact: museum@lokeren.be / 09 235 31 04

Moerbeke

ERCUS Heemkundige Kring Moerbeke-Waas

Website: <https://www.hkmw.be/>

Contact: cultuur@moerbeke.be

Sint-Gillis-Waas

Heemkundige Kring De Kluize

Website: <https://www.dekluize.be/>

Contact: via contactformulier op de website

Musea

*Huis van de Evolutie

Website: <https://www.huisvandeevolucie.net/index.php/waar>

Adres: Lage Kerkwegel 3, 9170 Sint-Gillis-Waas

Contact: info@huisvandeevolucie.net / 03 770 73 76

*Klingspoor

Website: <https://www.klingspoor.be/>

Adres: Buitenstraat 7, 9170 De Klinge (Sint-Gillis-Waas)

Contact: info@klingspoor.be / 03 229 02 00

*Museum Oud-Gemeentehuis (Sint-Pauwels)

Website: <https://www.dekluize.be/>

Adres: Dries 26, 9170 Sint-Pauwels

Contact: via contactformulier op de website

*Museum Oud-Vredegericht

Website: <https://www.dekluize.be/>

Adres: Kerkstraat 21, 9170 Sint-Gillis-Waas

Contact: via contactformulier op de website

Sint-Niklaas

Koninklijke Oudheidkundige Kring van het Land van Waas

Website: <http://www.kokw.be/>

Adres: Zamanstraat 49, 9100 Sint-Niklaas

Contact: info@kokw.be

Sinaai

Heemkring Den Dissel

Website: <https://www.sinaaileeft.be/heemkring-den-dissel/>

Adres: Beukenlaan 24, 9112 Sinaai

Contact: via contactformulier op de website / dendissel@sinaaileeft.be

Nieuwkerken

Heemkundige Kring Nieuwkerken 200/700

Website: <https://hkk200-700.my.canva.site/>

Adres: Gyselstraat 110, 9100 Nieuwkerken-Waas

Contact: heemkundigekring.nieuwkerkenwaas@gmail.com / 0478 75 12 14

Belsele

De Klappers

Website: <https://www.deklappers.be/de-klappers-belsele/>

Contact: info@deklappers.be

*Heemkundig Museum Nieuwkerken 200/700

Website: <https://www.ontdeksintniklaas.be/nl/zien-en-doen/musea/heemkundig-museum>

Adres: Gyselstraat 110, 9100 Nieuwkerken-Waas

Contact: heemkundigekring.nieuwkerkenwaas@gmail.com / 0478 75 12 14

*SteM Sint-Niklaas

Website: <https://www.museasintniklaas.be/>

Adres: Zwijgershoek 14, 9100 Sint-Niklaas

Contact: stedelijkemusea@sint-niklaas.be / 03 778 34 50

Stekene

Heemkundige Kring d'Euzie
Webstie: <https://www.deuzie.be/>
Adres: Verkenstraat 25, 9190 Stekene
Contact: j.thiron@skynet.be / 03 779 89 81

Musea
*Museum Oud-Station
Website: <https://www.deuzie.be/>
Adres: Spoorwegwegel 1, 9100 Stekene
Contact: debrantguy@pandora.be / 03 779 86 48

Temse

Heemkundige Kring Braem
Website: <https://www.hkbraem.be/>
Adres: Mispelstraat 114, 9100 Sint-Niklaas
Contact: hk.braem@telenet.be / 0484 62 08 11

Musea
*Gemeentemuseum Temse
Website: <https://www.temse.be/gemeentemuseum>
Adres: Kasteelstraat 16, 9140 Temse
Contact: museum@temse.be / 03 710 12 52

Waasmunster

Heemkundige Kring 't Sireentje
Website: <https://sireentje.be/>
Contact: tsireentjewaasmunster@outlook.be

Zwijndrecht

Heemkundige Kring Zwijndrecht-Burcht
Website: <https://www.heemkundezb.be/>
Adres: Kaaiplein 29, 2070 Zwijndrecht
Contact: info@heemkundezb.be

